



橡胶策略报告：2018 年 01 月 08 日

## 橡胶小幅回调 轻仓短空

## 橡胶周报

### 摘要：

美国 12 月 Markit 制造业 PMI 创近 3 年新高；

中国制造业采购经理人指数（PMI）仍保持扩张态势；

青岛保税区橡胶库存保税区橡胶库存连续上涨。

作者姓名：胡丁

邮箱：huding@csc.com.cn

电话：023-81157286

投资咨询从业证书号：Z0010996

发布日期：2018 年 01 月 08 日

### 行情展望

多头、空头都增仓，空头仓位比较集中，胶价收于 14000 点附近，短期橡胶主力合约在 13500-14500 点区间震荡概率较大。

### 操作策略

沪胶主力合约 1805 轻仓短空，空头止损设在 14600。

## 目 录

一、行情回顾.....	3
二、价格影响要素分析.....	3
1、宏观分析.....	3
2、供需分析.....	4
3、技术分析.....	5
三、结论与投资建议.....	7

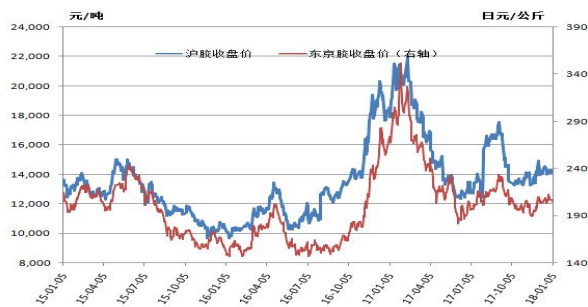
## 图表目录

图 1: 天然橡胶内外盘价格.....	3
图 2: WTI 原油价格走势.....	3
图 3: 美国 Markit 制造业 PMI.....	3
图 4: 中国 PMI.....	3
图 5: 青岛保税区橡胶库存.....	4
图 6: 天然橡胶与合成橡胶进口量.....	4
图 7: 中汽协汽车月销量.....	5
图 8: 天然橡胶期货库存.....	5
表 1: 沪胶主力合约周末前 20 位持仓排名.....	5
图 9: 橡胶 (Ru1805) 合约日 K 线图 (2016.12-2018.01.05) .....	6

## 一、行情回顾

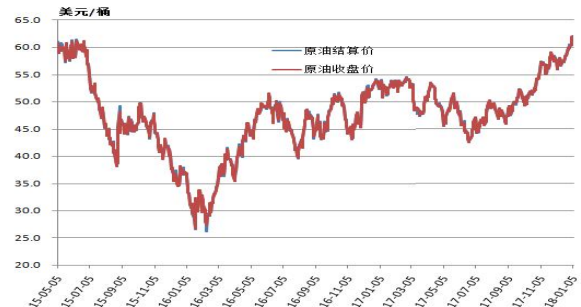
橡胶小幅回调，延续震荡。青岛保税区库存连续回升，沪期所仓单库存连续增加，加之天然橡胶进口前 11 月保持增长态势。橡胶主力合约 1805 收于 14090 元/吨，比上周小跌 15 点，跌幅 0.11%。

图 1：天然橡胶内外盘价格



数据来源：Wind，中信建投期货

图 2：WTI 原油价格走势



数据来源：Wind，中信建投期货

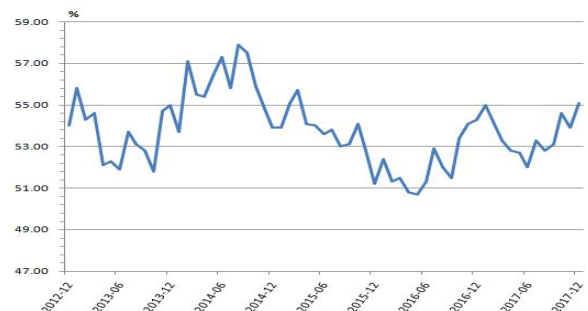
## 二、价格影响要素分析

### 1、宏观分析

#### 1.1 美国 12 月 Markit 制造业 PMI 创近 3 年新高

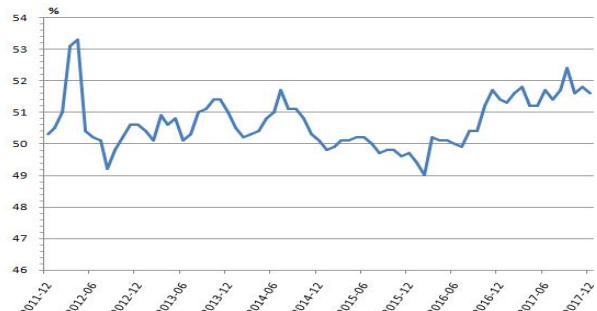
美国 12 月 Markit 制造业 PMI 创近 3 年新高，延续反弹走势。美国 12 月 Markit 制造业 PMI 终值 55.1，创 2015 年 3 月以来新高，预期 55，初值 55；11 月终值 53.9。分项就业指数终值 55.8，为 2014 年 9 月以来新高，初值 55.7；11 月终值 54.7。美国制造业保持持续扩张势头，经济增长势头仍正在上涨。

图 3：美国 Markit 制造业 PMI



数据来源：Wind，中信建投期货

图 4：中国 PMI



数据来源：Wind，中信建投期货

#### 1.2 中国制造业采购经理人指数（PMI）仍保持扩张态势

中国制造业采购经理人指数（PMI）为 51.6%，仍保持扩张态势。国家统计局服务业调查中心和中国物流与采购联合会（CFLP）于 2017 年 12 月 31 日公布的 2017 年 12 月制造业采购经理人指数（PMI）为 51.6%，较上月回落 0.2 个百分点。2017 年制造业 PMI 均值为 51.6%，较 2016 年上涨 1.3 个百分点，达到 2011 年以来的最

高水平。在供给侧结构性改革的影响下，中国制造业生产经营形势出现明显好转，制造业 PMI 连续 17 个月高于临界值。中国制造业生产经营扩张速度有所放缓，仍将保持扩张态势。

### 1.3 外汇储备同比增加，人民币兑美元汇率结束三年连跌

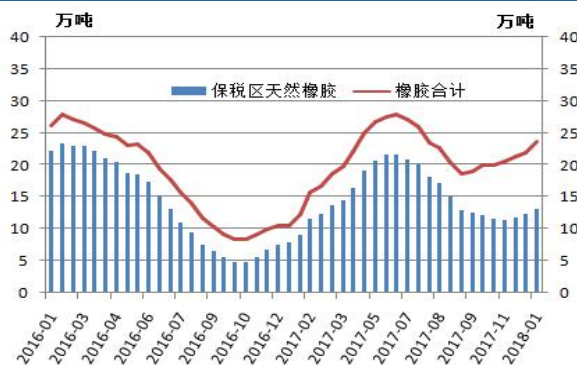
央行 1 月 7 日更新的官方储备资产数据显示，截至 2017 年 12 月末，中国外汇储备余额增至 31399.49 亿美元，创 2016 年 9 月以来最高水平，环比增加 206.72 亿美元，增幅 0.66%，为连续第 11 个月增加，且增幅较上月扩大。人民币兑美元汇率结束过去三年连跌走势，2018 年人民币汇率会呈现大体持稳、双向波动加强的态势。

## 2、供需分析

### 2.1 保税区橡胶库存连续上涨

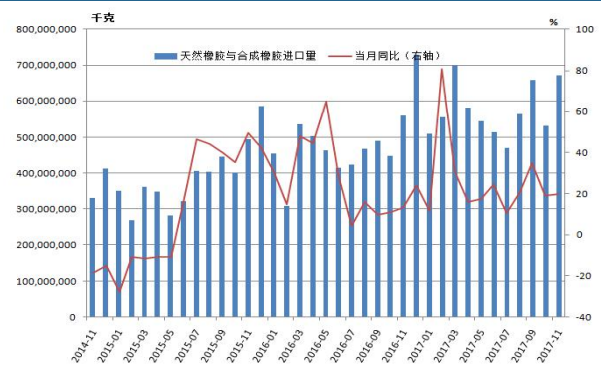
截至 2018 年 1 月 2 日，青岛保税区橡胶库存小幅上升至 23.56 万吨，较 12 月 15 日 21.94 万吨增加 1.62 万吨，增幅 7.38%。其中天然橡胶增加至 13.08 万吨，较 12 月中旬增加 0.73 万吨，增幅 5.91%；合成橡胶库存增至 10.09 万吨，较 12 月中旬增长 0.89 万吨，涨幅 9.67%。库存连续出现上涨，后期橡胶库存延续增加的概率较大。

图 5：青岛保税区橡胶库存



数据来源：Wind，中信建投期货

图 6：天然橡胶与合成橡胶进口量



数据来源：Wind，中信建投期货

### 2.2 中国天然橡胶进口 11 月同比增长

中国天然橡胶进口保持高增长。中国海关统计数据显示，2017 年 11 月份中国天然橡胶进口量为 25.0 万吨，1-11 月为 247.0 万吨。前 11 月较 2016 年同期相比增加 15.4%。预计 2017 年天然橡胶进口量将达到 282.0 万吨，较 2016 年增长 13.4%。国际三方橡胶理事会 ITRC 在泰国清迈举行会议，泰国、印尼和马来西亚的高级官员出席了会议。会上一致同意，必须立即执行若干措施，包括出口吨位计划 (AETS)。根据这一计划，ITRC 将于 2017 年 12 月限制天然橡胶的出口，三大主产国限制出口总量 34.9 万吨：泰国 23.4 万吨，印尼 9.5 万吨，马来西亚 2 万吨，计划执行时间预计为 3 个月。产胶国限制出口消息一出，极大刺激投资者看多情绪，但供需主要矛盾仍未解决，胶价反弹将刺激橡胶主产国出口。

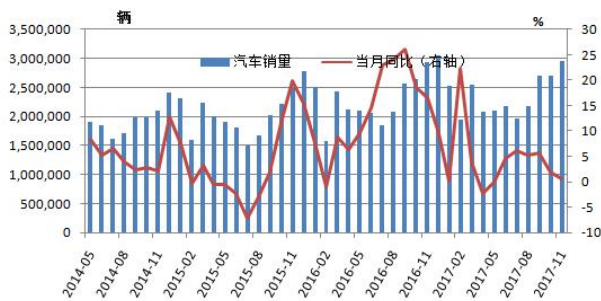
### 2.3 中汽协 11 月汽车销量同比增长，11 月重卡市场销量同比下降

中汽协 12 月 11 日数据显示，11 月汽车销量报 296 万辆，同比增长 0.7%；前 11 月汽车产销分别完成 2599.9

万辆和 2584.5 万辆，同比分别增长 3.9%和 3.6%；新能源汽车产销分别完成 63.9 万辆和 60.9 万辆，同比分别增长 49.7%和 51.4%。11 月单月，汽车产销分别完成 308 万辆和 295.8 万辆，其中产量创历史新高，产销量环比分别增长 18.7%和 9.7%；新能源汽车产销分别完成 12.2 万辆和 11.9 万辆，环比分别增长 32.8%和 30.5%。

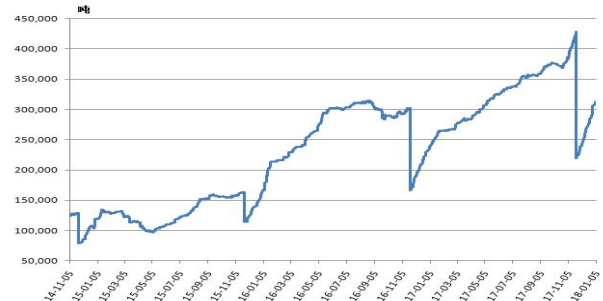
据第一商用车网，2017 年 11 月份，国内重卡市场共约销售各类车型 8.35 万辆，环比 10 月下降 10%，比去年同期的 9.18 万辆下降 9%。从去年 10 月份直至今今年 10 月，重卡市场月销量的同比增速，就从来没有低于 50%。最低的时候，也有 51%的同比增速（5 月份），最高的时候，月度增速达到 147%（2 月份）。重卡市场连续十三个月的井喷式增长，在今年 11 月戛然而止，市场首次出现同比下降。四季度环保限产等措施下的需求下降成为销量下滑的重要原因，预计 12 月份重卡市场将继续承压。

图 7：中汽协汽车月销量



数据来源：Wind，中信建投期货

图 8：天然橡胶期货库存



数据来源：Wind，中信建投期货

### 3、技术分析

多头、空头都增仓，空头仓位比较集中。上期所主力空头比较集中，前 20 位持仓排名中多头增仓 8709 手、空头增仓 10786 手，多头持仓比空头持仓少 41849 手。

表 1：沪胶主力合约周末前 20 位持仓排名

名次	多头持仓				空头持仓			
	2018 年 01 月 05 日		2017 年 12 月 29 日		2018 年 01 月 05 日		2017 年 12 月 29 日	
	会员简称	持买仓量	会员简称	持买仓量	会员简称	持卖仓量	会员简称	持卖仓量
1	方正中期	7775	方正中期	7468	永安期货	22465	永安期货	20191
2	永安期货	6990	永安期货	6271	国贸期货	10183	国贸期货	9830
3	银河期货	6768	中信期货	6242	国泰君安	8931	华泰期货	8450
4	中信期货	6336	广发期货	5389	中信期货	7299	国泰君安	7811
5	广发期货	5385	银河期货	5346	华泰期货	6867	中信期货	6787
6	宏源期货	4837	华泰期货	4537	银河期货	6851	银河期货	6047
7	华泰期货	4748	南华期货	4039	海通期货	6233	中银国际	5853
8	光大期货	4583	浙商期货	3896	中银国际	6004	大地期货	5225
9	南华期货	4366	光大期货	3751	中粮期货	5951	浙商期货	5179

10	浙商期货	4097	海通期货	3687	大地期货	5702	格林大华	5050
11	国泰君安	3952	宏源期货	3507	浙商期货	5511	海通期货	5040
12	海通期货	3831	中国国际	3492	广发期货	4919	中粮期货	4767
13	中国国际	3817	国泰君安	3487	格林大华	4865	广发期货	4760
14	瑞达期货	3716	国投安信	3076	申万期货	4823	瑞达期货	4329
15	国投安信	3318	弘业期货	2965	瑞达期货	4771	新潮期货	4162
16	五矿经易	3184	瑞达期货	2880	新潮期货	4469	东证期货	3828
17	弘业期货	3088	鲁证期货	2757	东证期货	4303	申万期货	3730
18	徽商期货	2912	东航期货	2679	建信期货	3888	建信期货	3294
19	东证期货	2876	申万期货	2646	南华期货	3693	方正中期	3214
20	鲁证期货	2867	徽商期货	2622	方正中期	3567	渤海期货	2962
合计		<b>89446</b>		<b>80737</b>		<b>131295</b>		<b>120509</b>
增减		8709			10786			
净持		-41849						

数据来源：上期所、中信建投期货

橡胶小幅回调，区间震荡。从橡胶主力合约 Ru1805 合约日 K 线图看，橡胶价在 15000 点附近有较强压力，反弹受阻。日线级别的 MACD 绿柱放大，成交量保持活跃，收于 14000 点附近。12 日均线下穿 26 日均线形成短期卖出机会，13500-14500 区间震荡，等待突破区间跟进。

图 9：橡胶（Ru1805）合约日 K 线图（2016.12-2018.01.05）



数据来源：文华财经，中信建投期货

### 三、结论与投资建议

综合来看，美国 12 月 Markit 制造业 PMI 创近 3 年新高，延续反弹走势。同时，中国制造业采购经理人指数（PMI）为 51.6%，仍保持扩张态势，对大宗商品形成一定支撑。

基本面看，青岛保税区橡胶库存连续上升，且上期所库存连续增长，叠加天然橡胶进口前 11 月保持增长态势，对橡胶价格形成一定压力，因此整体看橡胶 13500-14500 点区间弱势震荡为主。

沪胶主力合约 1805 轻仓短空，空头止损设在 14600。



## 联系我们

### 中信建投期货总部

地址：渝中区中山三路107号上站大楼平街11-B，名义层11-A，8-B4，9-B、C  
电话：023-86769605

### 上海世纪大道营业部

地址：上海市浦东新区世纪大道1589号长泰国际金融大厦8楼808-811单元  
电话：021-68765927

### 长沙营业部

地址：长沙市芙蓉区五一大道800号中隆国际大厦903号  
电话：0731-82681681

### 南昌营业部

地址：江西省南昌市红谷滩新区红谷中大道998号绿地中央广场A1#办公楼-3404室  
电话：0791-82082701

### 廊坊营业部

地址：河北省廊坊市广阳区金光道66号圣泰财富中心1号楼4层西侧4010、4012、4013、4015、4017  
电话：0316-2326908

### 西安营业部

地址：西安市高新区高新路56号电信广场裙楼6层北侧6G  
电话：029-89384301

### 漳州营业部

地址：漳州市龙文区万达写字楼B座1203  
电话：0596-6161566

### 合肥营业部

地址：安徽省合肥市包河区马鞍山路130号万达广场6号楼1903、1904、1905室  
电话：0551-2876855

### 上海漕溪北路营业部

地址：上海市徐汇区漕溪北路331号中金国际广场A座9层B室  
电话：021-33973869

### 北京北三环西路营业部

地址：北京市海淀区中关村南大街6号中电信息大厦9层912  
电话：010-82129971

### 太原营业部

地址：山西省太原市小店区长治路103号阳光国际商务中心A座902室  
电话：0351-8366898

### 济南营业部

地址：济南市泺源大街150号中信广场1018  
电话：0531-85180636

### 大连营业部

地址：辽宁省大连市沙河口区会展路129号大连国际金融中心A座大连期货大厦2901、2904、2905、2906室  
电话：0411-84806305

### 郑州营业部

地址：郑州市未来大道69号未来大厦2205、2211室  
电话：0371-65612356

### 广州东风中路营业部

地址：广州市越秀区东风中路410号时代地产中心20层2004-05房  
电话：020-28325286

### 重庆龙山一路营业部

地址：重庆市渝北区龙山街道龙山一路5号扬子江商务小区4幢24-1  
电话：023-88502030

### 成都营业部

地址：成都武侯区科华北路62号力宝大厦南楼1802、1803  
电话：028-62818708

### 深圳营业部

地址：深圳市福田区车公庙NEO大厦A栋11楼I单元  
电话：0755-33378736

### 武汉营业部

地址：武汉市武昌区中北路108号兴业银行大厦3楼318室  
电话：027-59909520

### 北京朝阳门北大街营业部

地址：北京市东城区朝阳门北大街6号首创大厦207室  
电话：010-85282866

### 宁波营业部

地址：浙江省宁波市江东区朝晖路17号上海银行大厦5-5、5-6室  
电话：0574-89071687

### 南京营业部

地址：南京市玄武区黄埔路2号黄埔大厦11层D1座、D2座  
电话：025-86951881

### 杭州营业部

地址：杭州市上城区庆春路137号华都大厦811室  
电话：0571-28056982

### 广州黄埔大道营业部

地址：广州市天河区黄埔大道西100号富力盈泰大厦B座1406  
电话：020-22922102

## 重要声明

本报告中的信息均来源于公开可获得资料，中信建投期货力求准确可靠，但对这些信息的准确性及完整性不做任何保证，据此投资，责任自负。本报告不构成个人投资建议，也没有考虑到个别客户特殊的投资目标、财务状况或需要。客户应考虑本报告中的任何意见或建议是否符合其特定状况。

全国统一客服电话：400-8877-780

网址：[www.cfc108.com](http://www.cfc108.com)